

رابطه بین تعهد زناشویی با صفت بخشنده‌گی، نشخوار فکری و باورهای ارتباطی زوجین

نیلوفر رفوئی^۱، احسان مرادی باستانی^۲

^۱ کارشناس ارشد علوم تربیتی (نویسنده مسئول)

^۲ کارشناس ارشد راهنمایی و مشاوره

چکیده

پژوهش حاضر باهدف بررسی رابطه بین تعهد زناشویی با صفت بخشنده‌گی، نشخوار فکری و باورهای ارتباطی زوجین انجام شد. روش پژوهش حاضر توصیفی و از نوع مطالعات همبستگی است. جامعه آماری این پژوهش شامل کلیه زوجین مراجعه‌کننده به مراکز خدمات روانشناختی شهر اراک در سال ۱۳۹۷ بود، بدین منظور حجم نمونه شامل ۱۴۰ نفر از زوجین مراجعه‌کننده به مرکز خدمات روانشناختی بهاران شهر اراک می‌باشد که براساس جدول مورگان تخمین زده شد و به روش نمونه‌گیری دردسترس انتخاب گردیدند. ابزار جمع‌آوری داده‌ها شامل پرسشنامه استاندارد تعهد زناشویی آدامز و جونز (۱۹۹۶)، پرسشنامه بخشایشگری میان فردی احتشام‌زاده و همکاران (۱۳۸۹)، مقیاس پاسخ‌های نشخوار فکری نولن هوکسما (۱۹۹۱) و پرسشنامه باورهای ارتباطی ایدلسن و اپستین (۱۹۸۲) بود و به منظور تحلیل داده‌ها از تحلیل رگرسیون چندگانه به شیوه همزمان و آزمون ضریب همبستگی پیرسون با استفاده از نرم افزار SPSS نسخه ۲۲ استفاده شد. نتایج نشان داد که ضریب همبستگی چندگانه بین متغیرها ۰/۵۴ و ضریب تعیین تعدیل شده ۰/۵۷ است. براساس نتایج، صفت بخشنده‌گی، پیش‌بینی‌کننده معناداری برای متغیر تعهد زناشویی می‌باشد و در سطح معناداری ۰/۰۱ با ضرایب بتا ۰/۴۰، به صورت مثبت، تعهد زناشویی را پیش‌بینی کرده است. همچنین، نشخوار فکری و باورهای ارتباطی توقع ذهن‌خوانی، کمال‌گرایی جنسی، باور به تفاوت‌های جنسیتی و باور به عدم تغییر همسر، پیش‌بینی‌کننده معناداری برای متغیر تعهد زناشویی می‌باشند و در سطح معناداری ۰/۰۱ به ترتیب با ضرایب بتا ۰/۲۲، ۰/۲۰، ۰/۱۹، ۰/۲۶ و ۰/۳۸، به صورت منفی تعهد زناشویی را پیش‌بینی کرده‌اند. همچنین ضرایب بتا نشان داد که متغیر صفت بخشنده‌گی با ضرایب بتا ۰/۴۰، دارای شدت پیش‌بینی بالاتری برای متغیر تعهد زناشویی می‌باشد.

واژه‌های کلیدی: تعهد زناشویی، صفت بخشنده‌گی، نشخوار فکری، باورهای ارتباطی.

مقدمه

تعهد زناشویی به این معنی است که زوجین تا چه حد برای روابط زناشویی خود ارزش قائلند و چقدر برای حفظ و تداوم ازدواجشان انگیزه دارند (امانی، ۱۳۹۴). تعهد زناشویی به سه نوع تعهد شخصی^۱، تعهد اخلاقی^۲ و تعهد ساختاری^۳ تقسیم می‌شود. تعهد شخصی به معنی علاقه و تمایل فرد برای تداوم رابطه زناشویی است. تعهد اخلاقی بیانگر وفاداری اخلاقی فرد به ازدواج است و تعهد ساختاری نیز به موانع و محدودیت‌های موجود در ترک رابطه زناشویی و احساس اجبار به تداوم آن رابطه یا ترس از پیامدهای طلاق اشاره دارد (مومنی، ۱۳۹۵).

براین اساس، یکی از عوامل مهم در ماندگاری و حفظ ازدواج، احساس تعهد در زوجین است. درگیری احساسی، تقسیم کردن افکار و احساسات و وابستگی بین فردی یا تعهد از عوامل موثر بر رضایت زناشویی است. این عوامل توصیف می‌کنند که روابط نزدیک چیست و چرا افراد این روابط را شکل داده و چگونه آن را توسعه می‌دهند. اولین عامل درگیری احساسی است که شامل احساسات عاشقانه، گرمی و وفاداری به فرد دیگر می‌باشد. دومین عامل شامل تقسیم کردن احساسات و تجربه‌های فرد است و سومین عامل وابستگی و ایجاد تعهد میان دو فرد است که سعادت آن دو را به یکدیگر گره می‌زند (بخارایی، ۱۳۸۵).

پژوهش‌ها نشان داده‌اند که آشفته‌گی زوج‌ها، با اختلالات رفتاری و هیجانی فردی رابطه دارد و از عواملی که می‌تواند بر تعهد زناشویی تأثیرگذار باشد، صفت بخشندگی است. مکانیزمی که می‌توانند ماهیت حلقوی اجتناب یک انتقام را مختل سازد بخشش است، رویکردی که به موجب آن افراد واکنش منفی طبیعی‌شان به فرد متجاوز را فرو می‌نشانند و بطور فزاینده‌ای برانگیخته می‌شوند تا در عوض به شیوه‌های مثبت واکنش نشان دهند. بخشش زمانی اتفاق می‌افتد که فردی که در روابط بین فردی مورد آزار و آسیب قرار گرفته است، خطای فرد خاطی را می‌بخشد (نیک‌رو، ۱۳۹۱).

تعاریف ارائه شده از بخشش معمولاً دربرگیرنده سه مولفه مشترک می‌باشند: ۱- دسترسی به توازن در نگرش نسبت به شخص خاطی رویداد پیش آمده ۲- کاهش هیجانات منفی نسبت به شخص خاطی و به موازات آن افزایش احساسات رحم شفقت ۳- صرف نظر کردن از حق مجازات و تنبی شخص خاطی. بخشش یکی از فرآیندهای روانشناختی و ارتباطی برای افزایش سلامت روان است. آنچه اهمیت بخشش را محرز می‌سازد، ماهیت التیام بخش آن در مداخلات درمانی است. درباره چگونگی تعریف مفهوم بخشش بحث‌های بسیار زیادی وجود داشته است. لذا درباره تعریف بخشش به سه دلیل توافق کاملی وجود ندارد: اولاً تحقیقات روانشناختی راجع به این سازه بسیار جدید و اندک هستند. ثانیاً به دلیل ارتباط بخشش با مذهب و معنویت روانشناسان در گذشته درباره مطالعه درمورد هرچیزی که در ارتباط با این دو مقوله مربوط است، محتاط بودند. سرانجام آنکه بخشش یک سازه بین فردی است (رحیمی موقر، ۱۳۹۶). با توجه به ماهیت اضدادی بخشش و و تلقی آن به عنوان یک وظیفه اخلاقی نه حق اخلاقی اندیشمندان به ویژه درمانگران و روانشناسان در صدد برآمدند تا تعریف موثقی از بخشش ارائه دهند. توسینت و وب معتقدند که بخشش را باید به عنوان یک ساختار چندبعدی حاوی عاطفه، رفتار و شناخت مفهوم سازی کرد و بر اهمیت اهداف مختلف و شیوه‌های بخشش تأکید کرد. کوپل و انرایت^۴ (۱۹۹۷) بخشش را شامل سیستم‌های عاطفی، شناختی و رفتاری می‌دانند. در حوزه عاطفی هیجانات منفی به آهستگی از بین می‌روند. ابتدا حوادث منفی خنثی و سرانجام با احساسات مثبت جایگزین می‌شوند. مجازات و انتقام فرد خاطی که در حوزه شناختی فعال شده، با افکار مثبتی مثل آرزوی خیر و خوبی برای او جایگزین می‌شوند (باجلان، ۱۳۹۰).

^۱. Personal Commitment

^۲. Moral Commitment

^۳. Structural Commitment

^۴. Kevil & Enright

از سوی دیگر، مطالعات نشان داده‌اند که افراد با تعهد زناشویی پایین، دارای مشغله فکری و یا به عبارتی نشخوار فکری بالایی هستند. مشغله فکری یکی از ویژگی‌های عمده اختلال‌های اضطرابی و افسردگی است و در اختلالات اضطرابی این افکار را می‌توان شکلی از نگرانی یا وسواس فکری در نظر گرفت، درحالی که در افسردگی چنین افکاری را می‌توان، نشخوار فکری نامید. نتایج مطالعات نیز نشان داده است، که این افکار نقش مهمی در ابتلا و تداوم اختلال‌های اضطرابی و خلقی بازی می‌کنند (محمدزاده و خیری، ۱۳۹۶).

از آنجا که خانواده یکی از ارکان اصلی جامعه به شمار می‌رود و دستیابی به جامعه سالم، آشکارا در گرو سلامت خانواده و تحقق خانواده سالم، مشروط به برخورداری افراد آن از سلامت روانی و داشتن روابط مطلوب بایکدیگر است. از این رو سالم-سازی روابط بین اعضای خانواده، بی‌گمان اثرات مثبتی در جامعه به دنبال خواهد داشت و از آن جایی که طی تعامل بین همسران، رفتار یکی بر دیگری اثر می‌گذارد، از این رو آگاهی و شناخت کافی از مسایل مخل آرامش و آسایش زندگی مشترک امری ضروری به نظر می‌رسد. از لحاظ ویژگی‌های زناشویی مشخص شده است که تعهد زناشویی میان شوهر و زن مهم‌ترین جنبه خانواده‌های دارای عملکرد مطلوب می‌باشد. بنابراین می‌توان گفت پژوهش در حیطه تعهد زناشویی دارای ضرورت بالایی است و لازم است متغیرهای تاثیرگذار بر تعهد زناشویی کشف و پیش‌گیری‌های لازم را اعمال نمود.

روش

جامعه، حجم نمونه و روش نمونه‌گیری

روش پژوهش حاضر توصیفی و از نوع مطالعات همبستگی است. تعهد زناشویی در این پژوهش متغیرملاک و صفت بخشنده‌گی، نشخوار فکری و باورهای ارتباطی زوجین به عنوان متغیرهای پیش‌بین می‌باشند. جامعه آماری عبارت است از مجموعه کامل اندازه‌های ممکن یا اطلاعات ثبت شده از یک صفت کیفی، در مورد گردآورده کامل واحدها، که می‌خواهیم استنباط‌هایی راجع به آن انجام دهیم. جامعه آماری این پژوهش شامل کلیه زوجین مراجعه‌کننده به مراکز خدمات روانشناختی شهر اراک در سال ۱۳۹۷ بود. باتوجه به جامعه آماری که شامل کلیه زوجین مراجعه‌کننده به مراکز خدمات روانشناختی شهر اراک در سال ۱۳۹۷ بود، بدین منظور حجم نمونه شامل ۱۴۰ نفر از زوجین مراجعه‌کننده به مرکز خدمات روانشناختی بهاران شهر اراک می‌باشد که براساس جدول مورگان تخمین زده شد و به روش نمونه‌گیری در دسترس انتخاب گردیدند.

ابزارهای پژوهش

پرسشنامه استاندارد تعهد زناشویی: این آزمون توسط آدامز و جونز در سال (۱۹۹۶) تهیه شده و با ۴۴ سوال تعهد زناشویی را اندازه‌گیری میکند. این پرسشنامه تعهد نسبت به همسر که مبتنی بر جذابیت همسر است، تعهد نسبت به ازدواج که مبتنی بر تقدس و حرمت رابطه زناشویی است و تعهد نسبت به همسر و ازدواج که مبتنی بر احساس اجبار و تداوم ازدواج یا ترس از پیامدهای طلاق است را مورد سنجش قرار می‌دهد. هر سؤال آزمون دارای یک مقیاس پنج درجه‌ای است که به هرگزین، از طیف «کاملاً موافقم، موافقم، نظری ندارم، مخالفم و کاملاً مخالفم» از نمره ۱ تا ۵ داده می‌شود. اکثر سؤالات پرسشنامه به شکل مستقیم نمره‌گذاری می‌شود و تنها سؤالات ۳۸، ۳۷، ۳۵، ۳۴، ۳۲، ۳۱، ۲۹، ۲۸، ۲۳، ۱۷، ۱۲، ۱۱ به طور معکوس نمره‌گذاری می‌گردد. دامنه کلی نمرات افراد بین ۱ تا ۲۲۰ نمره است و نمره بالا در این آزمون، بالابودن تعهد زوجین را نشان می‌دهد. آدامز و جونز در شش پژوهش گوناگون به منظور به‌دست آوردن پایایی و روایی پرسشنامه، آن را بر روی ۴۱۶ نفر متأهل و ۳۶۷ نفر مجرد و ۴۷ نفر مطلقه اجرا کردند. در این مطالعات همبستگی هر سؤال با نمره کل آزمون، بالا و معنادار بود و به طور کلی، ابعاد این پرسشنامه از بیشترین حمایت تجربی و نظری برخوردار بود. آدامز و جونز، میزان پایایی پرسشنامه را ۰/۹۱ گزارش کردند. این آزمون در ایران در پژوهش عباسی با میزان آلفای کرونباخ ۰/۸۷ برای کل پرسشنامه هنجاریابی شد.

۲- پرسشنامه بخشایشگری میان فردی: این پرسشنامه ۲۵ ماده‌ای بدست احتشام‌زاده، احدی، عنایتی و حیدری (۱۳۸۹) تدوین شد. نمره‌گذاری ماده‌ها در چهارچوب ارزیابی چهار درجه‌ای لیکرتی برای ۷ ماده پایانی (ماده‌های ۱۹ تا ۲۵) به گونه کاملاً مخالف (۱) و کاملاً موافق (۵) است و نمره‌گذاری دیگر ماده‌ها وارونه است. بالاترین نمره ۱۲۵ و پایین‌ترین نمره ۱ است (احتشام‌زاده و همکاران، ۱۳۸۹). برای بررسی پایایی پرسشنامه در ایران با نمونه‌ای دربرگیرنده ۴۰۰ نفر (۲۳۷ زن و ۱۶۳ مرد) از دانشجویان دانشگاه‌های اهواز نرج پایایی آن بر پایه بازآزمایی برای موثلفه‌های (ارتباط دوباره و مهار کین خواهی)، مهار رنجش و درک واقع‌بینانه به ترتیب برابر ۰/۷۰، ۰/۶۸ و ۰/۵۸ برآورد شد. همچنین، روایی محتوایی آزمون نیز بین ۰/۶۲ تا ۰/۷۴ گزارش شد.

۳- مقیاس پاسخ‌های نشخوار فکری: نولن هوکسما (۱۹۹۱) پرسشنامه‌ای خود آزما تدوین کردند که چهار نوع متفاوت از واکنش به خلق منفی را مورد ارزیابی قرار می‌داد. پرسشنامه سبک‌های پاسخ از دو مقیاس پاسخ‌های نشخواری و مقیاس پاسخ‌های منحرف‌کننده حواس تشکیل شده است. این مقیاس ۲۲ عبارت دارد که از پاسخ‌دهندگان خواسته می‌شود هر کدام را در مقیاسی از (یک هرگز تا ۴ اغلب اوقات) درجه بندی کنند. این پرسشنامه سه زیرمقیاس حواس پرتی، تعمق و در فکر فرورفتن را می‌سنجد. بر پایه شواهد تجربی، مقیاس پاسخ‌های نشخواری، پایایی درونی بالایی دارد. ضریب آلفای کرونباخ در دامنه ۰/۸۸ تا ۰/۹۲ قرار دارد. پژوهش‌های مختلف نشان می‌دهند همبستگی بازآزمایی برای این مقیاس برای اولین بار از زبان انگلیسی توسط نویسندگان ایرانی ترجمه شد و اطلاعات روان‌سنجی مربوط به نسخه فارسی برای روایی بین ۰/۷۱ تا ۰/۸۶ و برای پایایی بین ۰/۸۰ تا ۰/۸۴ گزارش شده است (باقری‌نژاد، صالحی و طباطبائی، ۱۳۸۹).

۴- پرسشنامه باورهای ارتباطی: این پرسشنامه که به منظور اندازه‌گیری باورهای غیرمنطقی در زندگی زناشویی توسط ایدلسن و اپستین (۱۹۸۲) ساخته شده و توسط مظاهری و پور اعتماد (۱۳۸۰) با روش ترجمه و ترجمه مجدد به فارسی برگردانده شده است، دارای ۴۰ سوال است که در طیف لیکرت به صورت ۶ گزینه‌ای از صفر (کاملاً غلط) تا ۵ (کاملاً درست) پاسخ داده می‌شود. پنج زیرمقیاس این پرسشنامه عبارتند از باور به تخریب‌کنندگی مخالفت، توقع ذهن خوانی، کمالگرایی جنسی، باور به تفاوت‌های جنسیتی و باور به عدم تغییر همسر که هر کدام دارای ۸ آیت می‌باشند. همسانی درونی این پرسشنامه در پژوهش‌های متفاوت مورد بررسی قرار گرفته است. آلیری (۱۹۸۷) همسانی درونی این پرسشنامه را ۰/۷۲ تا ۰/۸۰ گزارش کرده است و نشان داد که هر پنج زیرمقیاس این پرسشنامه با مقیاس‌های سازگاری زناشویی رابطه معنادار دارند. جیمز و همکاران (۲۰۰۲) برای پنج زیرمقیاس این پرسشنامه آلفای ۰/۸۳ را گزارش کردند. در ایران حیدری و همکاران (۱۳۸۴) همسانی درونی را برای زیرمقیاس‌های این پرسشنامه از ۰/۴۷ تا ۰/۷۸ به دست آوردند و پایایی آزمون را از طریق آلفای کرونباخ بین ۰/۷۱ تا ۰/۸۴ گزارش نمودند (به نقل از شهرستانی و همکاران، ۱۳۹۱).

روش اجرا و تجزیه و تحلیل اطلاعات

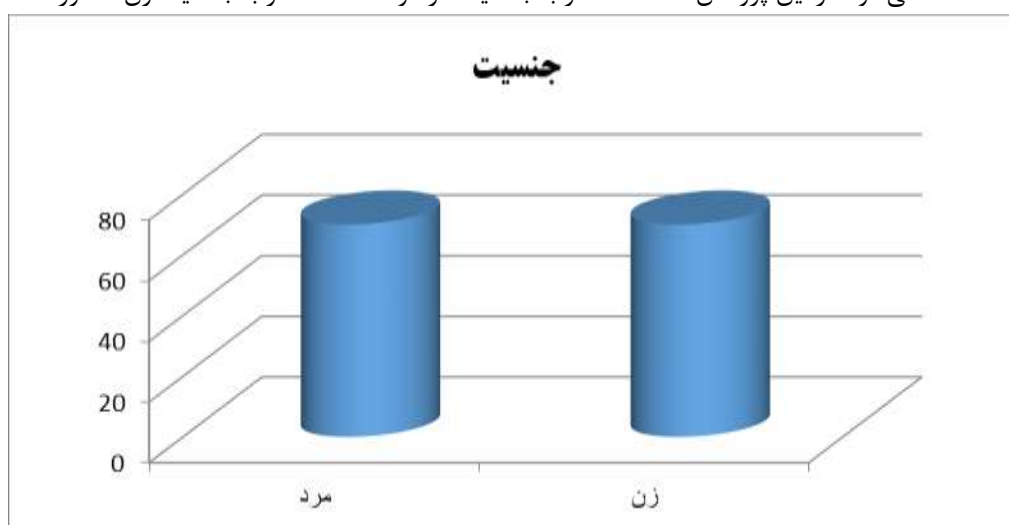
نحوه اجرای این پژوهش به صورت مطالعات کتابخانه‌ای و میدانی بود. در مورد مبانی نظری پژوهش، ابزار گردآوری اطلاعات، استفاده از مطالعات کتابخانه‌ای بود که از نوع ابزار بررسی مدارک سازمانی و اسناد ثانویه است و در مورد داده‌های آمار پژوهش، از ابزار پرسشنامه جهت شناسایی روابط بین متغیرهای پژوهش استفاده شد. بیان هدف مداخله، شرکت دادن ذینفعان و مطلع کردن آنها از نتایج شرکت در این پژوهش، محرمانه ماندن اطلاعات جمعیت شناختی آنها و اخذ رضایت‌نامه کتبی برای شرکت در پژوهش بابت ملاحظات اخلاقی ارائه گردید. داده‌های جمع‌آوری شده با استفاده از آماری توصیفی از جمله فراوانی، میانگین و انحراف معیار و آمار استنباطی از جمله تحلیل رگرسیون چندگانه و آزمون ضریب همبستگی پیرسون، با رعایت پیش‌فرض‌های آن از قبیل بررسی کشیدگی و چولگی و آماره دوربین و اتسون مورد تجزیه و تحلیل قرار گرفته‌اند.

در ابتدای این بخش به ارائه اطلاعات جمعیت شناختی شرکت کنندگان، شامل جنسیت، دامنه سنی و سطح تحصیلاتی پرداخته شده است.

جدول ۴-۱) جنسیت شرکت کنندگان

مرد	زنان	مجموع
فراوانی	درصد فراوانی	مجموع فراوانی
۷۰	۵۰,۰	۵۰,۰
۷۰	۵۰,۰	۱۰۰,۰
۱۴۰	۱۰۰,۰	۱۰۰,۰

همانگونه که مشاهده می شود در این پژوهش تعداد ۷۰ نفر با جنسیت مرد و تعداد ۷۰ نفر با جنسیت زن حضور داشتند.

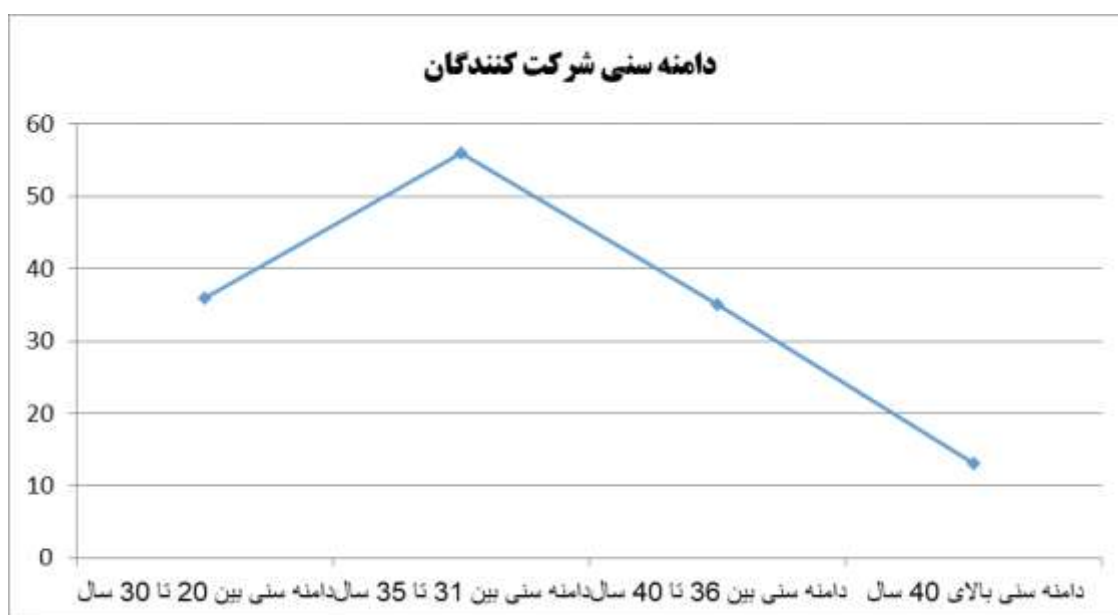


نمودار ۴-۱- فراوانی جنسیت شرکت کنندگان

جدول ۴-۲) دامنه سنی شرکت کنندگان

دامنه سنی بین ۲۰ تا ۳۰ سال	فراوانی	درصد فراوانی	مجموع فراوانی
دامنه سنی بین ۳۱ تا ۳۵ سال	۵۶	۴۰,۰	۶۵,۷
دامنه سنی بین ۳۶ تا ۴۰ سال	۳۵	۲۵,۰	۹۰,۷
دامنه سنی بالای ۴۰ سال	۱۳	۹,۳	۱۰۰,۰
مجموع	۱۴۰	۱۰۰,۰	۱۰۰,۰

همانگونه که مشاهده می شود افراد در دامنه سنی بین ۲۰ تا ۳۰ سال با تعداد ۳۶ نفر، ۳۱ تا ۳۵ سال، ۵۶ نفر، ۳۶ تا ۴۰ سال ۳۵ نفر و افراد بالای ۴۰ سال با تعداد ۱۳ نفر در پژوهش حضور داشتند.

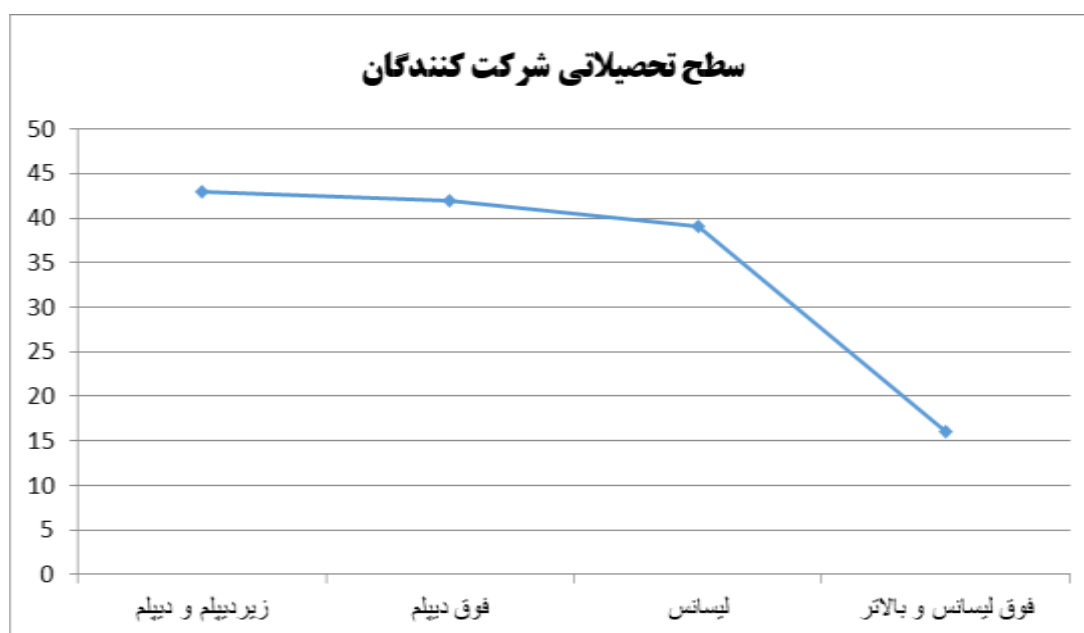


نمودار ۲-۴- فراوانی دامنه سنی شرکت کنندگان

جدول ۳-۴) سطح تحصیلاتی شرکت کنندگان

مجموع فراوانی	درصد فراوانی	فراوانی	
۳۰,۷	۳۰,۷	۴۳	زیر دیپلم و دیپلم
۶۰,۷	۳۰,۰	۴۲	فوق دیپلم
۸۸,۶	۲۷,۹	۳۹	لیسانس
۱۰۰,۰	۱۱,۴	۱۶	فوق لیسانس و بالاتر
۱۰۰,۰	۱۰۰,۰	۱۴۰	مجموع

همانگونه که مشاهده می‌شود افراد با سطح تحصیلاتی دیپلم و زیر دیپلم با تعداد ۴۳ نفر، افراد با سطح تحصیلاتی فوق دیپلم با تعداد ۴۲ نفر، افراد با سطح تحصیلاتی لیسانس با تعداد ۳۹ نفر و افراد با سطح تحصیلاتی فوق لیسانس و بالاتر با تعداد ۱۶ نفر در پژوهش حضور داشتند. در ادامه میانگین و انحراف استاندارد نمرات تعهد زناشویی، صفت بخشنده‌گی، نشخوار فکری و باورهای ارتباطی زوجین گزارش شده است.

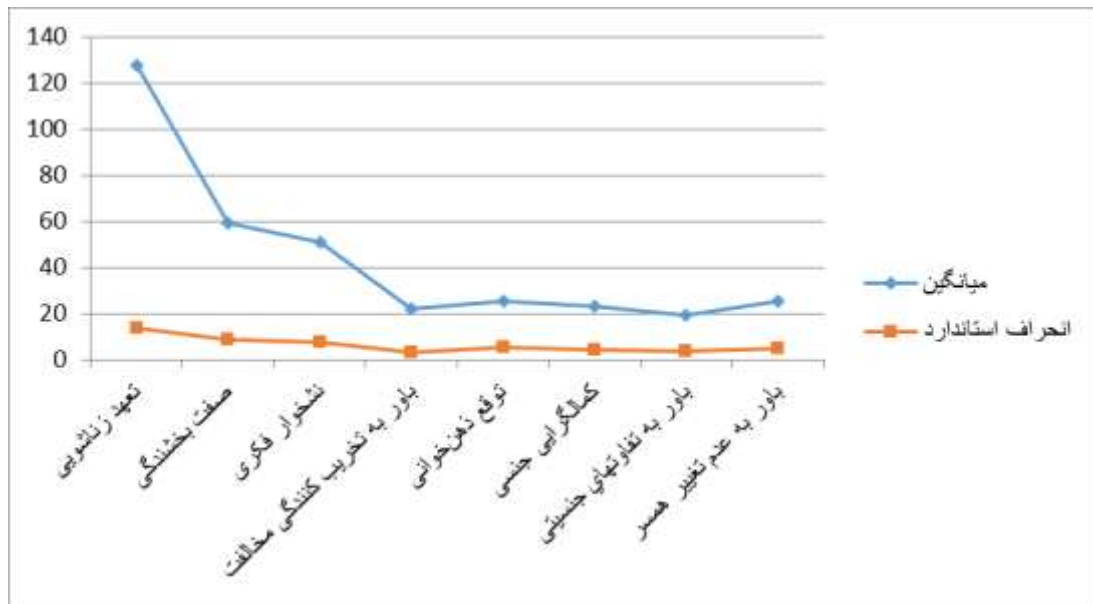


نمودار ۴-۳- سطح تحصیلاتی شرکت کنندگان

جدول ۴-۴: میانگین و انحراف معیار			
تعداد	میانگین	انحراف استاندارد	
۱۴۰	۱۲۷,۴۰	۱۳,۸۱	تعهد زناشویی
۱۴۰	۵۹,۲۲	۹,۰۰	صفت بخشنده‌گی
۱۴۰	۵۱,۰۴	۷,۷۱	نشخوار فکری
۱۴۰	۲۲,۱۹	۳,۴۲	باورهای ارتباطی: باور به تخریب کننده‌گی مخالفت
۱۴۰	۲۵,۳۰	۵,۵۲	باورهای ارتباطی: توقع ذهن خوانی
۱۴۰	۲۳,۰۰	۴,۵۷	باورهای ارتباطی: کمالگرایی جنسی
۱۴۰	۱۹,۴۴	۳,۶۱	باورهای ارتباطی: باور به تفاوت‌های جنسیتی
۱۴۰	۲۵,۳۵	۴,۹۰	باورهای ارتباطی: باور به عدم تغییر همسر

در جدول (۴-۴) میانگین و انحراف معیار نمرات متغیرهای پژوهش شامل تعهد زناشویی، صفت بخشنده‌گی، نشخوار فکری و باورهای ارتباطی گزارش شده است، براساس جدول (۴-۴)، نمره میانگین در متغیرهای تعهد زناشویی، صفت بخشنده‌گی، نشخوار فکری و باورهای ارتباطی در ابعاد باور به تخریب کننده‌گی مخالفت، توقع ذهن خوانی، کمالگرایی جنسی، باور به تفاوت‌های جنسیتی و باور به عدم تغییر همسر به ترتیب (۱۲۷/۴۰)، (۵۹/۲۲)، (۵۱/۰۴)، (۲۲/۱۹)، (۲۵/۳۰)، (۲۳/۰۰)، (۱۹/۴۴) و (۲۵/۳۵) بدست آمده است.

این میانگین‌ها نشانگر آن است که شرکت کنندگان از تعهد زناشویی متوسطی برخوردارند، دارای صفت بخشنده‌گی پائین‌تر از نمرات میانگین پرسشنامه هستند، نشخوار فکری بالاتر از میانگین پرسشنامه دارند و در متغیرهای باورهای ارتباطی، در باورهای ارتباطی توقع ذهن خوانی و باور به عدم تغییرپذیری همسر نمرات بالایی کسب کرده‌اند. آنان همچنین در باورهای ارتباطی باور به تخریب کننده‌گی مخالفت، کمال گرایی جنسی و باور به تفاوت‌های جنسیتی نمرات متوسطی کسب کرده‌اند.



نمودار ۴-۴- آماره های توصیفی

تجزیه و تحلیل استنباطی داده ها

در این بخش به تحلیل استنباطی داده ها پرداخته شده است، قبل از اجرای تحلیل و پاسخ به فرضیه ها، لازم است که مفروضه های آزمون مورد بررسی قرار گیرند. براین اساس، در ابتدا مفروضه نرمال بودن توزیع تک متغیر از طریق بررسی مقادیر کشیدگی و چولگی مورد ارزیابی قرار گرفته است و در جدول ۴-۵ گزارش شده است.

جدول ۴-۵- کشیدگی و چولگی متغیرهای پژوهش

چولگی	کشیدگی	
-۱,۱۷۵	-۰,۰۸۲	تعهد زناشویی
-۱,۳۲۸	۰,۴۲۶	صفت بخشنده
-۱,۶۳۹	۰,۱۷۷	نشخوار فکری
۰,۰۶۰	-۰,۷۳۸	باورهای ارتباطی: باور به تخریب کنندگی مخالفت
-۰,۸۸۵	-۰,۳۶۶	باورهای ارتباطی: توقع ذهن خوانی
-۱,۱۶۳	-۰,۲۸۷	باورهای ارتباطی: کمالگرایی جنسی
-۰,۹۲۸	-۰,۷۲۷	باورهای ارتباطی: باور به تفاوت های جنسیتی
-۰,۷۳۷	-۰,۴۰۶	باورهای ارتباطی: باور به عدم تغییر همسر

چولگی معیاری از تقارن یا عدم تقارن تابع توزیع می باشد. برای یک توزیع کاملاً متقارن چولگی صفر و برای یک توزیع نامتقارن با کشیدگی به سمت مقادیر بالاتر چولگی مثبت و برای توزیع نامتقارن با کشیدگی به سمت مقادیر کوچکتر مقدار چولگی منفی است. کشیدگی یا چولگی نشان دهنده ارتفاع یک توزیع است. به عبارت دیگر کشیدگی معیاری از بلندی منحنی در نقطه ماکزیمم است و مقدار کشیدگی برای توزیع نرمال برابر ۳ می باشد. کشیدگی مثبت یعنی قله توزیع مورد نظر از توزیع نرمال بالاتر و کشیدگی منفی نشانه پایین تر بودن قله از توزیع نرمال است و همانگونه که در جدول مشاهده می شود، مقدار چولگی متغیرها در فاصله ۲+ تا ۲- می باشد، بنابراین نتیجه می گیریم که کلیه متغیرها دارای توزیع نرمال می باشند. به منظور بررسی استقلال خطاها از آماره دوربین واتسون استفاده شد. نتایج نشان داد مفروضه استقلال برقرار است ($DW=2/15$). با

توجه به برقرار بودن مفروضه‌ها از تحلیل رگرسیون چندگانه به شیوه همزمان برای پاسخ به فرضیه اصلی و از آزمون ضریب همبستگی پیرسون به منظور پاسخ به فرضیه های فرعی استفاده شد.

فرضیه اصلی پژوهش: تعهد زناشویی براساس صفت بخشنده‌گی، نشخوار فکری و باورهای ارتباطی زوجین پیش‌بینی می‌شود.

جدول ۴-۶- خلاصه رگرسیون به روش همزمان

ضریب همبستگی چندگانه	ضریب تعیین	ضریب تعیین تعدیل شده	خطای معیار برآورد
۰,۵۴۸	۰,۷۵۵	۰,۵۷۱	۳۲,۱۴۶۷۰

نتایج جدول بالا نشان می‌دهد که ضریب همبستگی چندگانه بین متغیرها ۰/۵۴ و ضریب تعیین تعدیل شده ۰/۵۷ است. به عبارتی نتایج بیانگر آن است که متغیرهای پیش‌بین شامل متغیرهای صفت بخشنده‌گی، نشخوار فکری و باورهای ارتباطی زوجین با متغیر ملاک (تعهد زناشویی) ۵۷ درصد واریانس مشترک دارند. بر این اساس متغیرهای صفت بخشنده‌گی، نشخوار فکری و باورهای ارتباطی زوجین، مجموعاً به میزان ۵۷ درصد از واریانس تعهد زناشویی را تبیین کرده‌اند. نتایج در ادامه ارائه شده است.

جدول ۴-۷- خلاصه نتایج آزمون تحلیل واریانس

مدل	مجموع مجزورات	Df	میانگین مجزورات	F	Sig
رگرسیون	۱۸۱۳۵۹,۴۶۴	۷	۲۵۹۰۸,۴۹۵	۲۵,۰۷۱	۰,۰۰۰۱
باقیمانده	۱۳۶۴۱۰,۱۳۶	۱۳۲	۱۰۳۳,۴۱۰		
کل	۳۱۷۷۶۹,۶۰۰	۱۳۹			

نتایج جدول بالا نشان می‌دهد که حداقل یکی از متغیرهای پیش‌بین شامل متغیرهای صفت بخشنده‌گی، نشخوار فکری و باورهای ارتباطی زوجین، پیش‌بینی کننده معنی‌داری برای متغیر ملاک یعنی تعهد زناشویی می‌باشد. نتایج حاصل از ضرایب بتا در جدول (۴-۸) ارائه شده است.

جدول ۴-۸- نتایج ضریب رگرسیون چند متغیری

ضرایب غیر استاندارد					ضرایب استاندارد				
متغیرهای					B	SE	B	T	سطح معناداری
صفت بخشندگی					۰,۶۸۶	۰,۱۱۸	۰,۴۰۲	۵,۸۱۷	۰,۰۰۰۱
نشخوار فکری					-۰,۴۶۸	۰,۱۴۴	-۰,۲۲۲	-۳,۲۶۱	۰,۰۰۱
باورهای ارتباطی: باور به تخریب کنندگی مخالفت					-۰,۰۲۷	۰,۳۵۰	۰,۰۰۶	-۰,۰۷۷	۰,۹۳۸
باورهای ارتباطی: توقع ذهن خوانی					-۰,۹۱۱	۰,۳۴۲	-۰,۲۰۱	-۲,۶۸۸	۰,۰۰۹
باورهای ارتباطی: کمالگرایی جنسی					-۰,۷۹۶	۰,۳۰۹	-۰,۱۹۳	-۲,۵۷۵	۰,۰۱۱
باورهای ارتباطی: باور به تفاوت‌های جنسیتی					-۱,۳۳۳	۰,۳۵۳	-۰,۲۶۸	-۳,۷۷۴	۰,۰۰۰۱
باورهای ارتباطی: باور به عدم تغییر همسر					-۱,۶۶۷	۰,۳۳۳	-۰,۳۸۰	-۵,۰۰۸	۰,۰۰۰۱

براساس نتایج بدست آمده از جدول فوق، از بین متغیرهای پیش‌بین، صفت بخشندگی، پیش‌بینی کننده معناداری برای متغیر تعهد زناشویی می‌باشد و در سطح معناداری $0/01$ با ضرایب بتا $0/40$ ، به صورت مثبت، تعهد زناشویی را پیش‌بینی کرده است. همچنین، براساس نتایج، از بین متغیرهای پیش‌بین، نشخوار فکری و باورهای ارتباطی توقع ذهن خوانی، کمالگرایی جنسی، باور به تفاوت‌های جنسیتی و باور به عدم تغییر همسر، پیش‌بینی کننده معناداری برای متغیر تعهد زناشویی می‌باشند و در سطح معناداری $0/01$ به ترتیب با ضرایب بتا $0/22$ ، $0/20$ ، $0/19$ ، $0/26$ و $0/38$ ، به ترتیب به صورت منفی تعهد زناشویی را پیش‌بینی کرده‌اند. همچنین ضرایب بتا نشانگر آن است که متغیر صفت بخشندگی با ضرایب بتا $0/40$ ، دارای شدت پیش‌بینی بالاتری برای متغیر تعهد زناشویی می‌باشد. براین اساس می‌توان گفت، صفت بخشندگی، منجر به افزایش تعهد زناشویی و نشخوار فکری و باورهای ارتباطی توقع ذهن خوانی، کمالگرایی جنسی، باور به تفاوت‌های جنسیتی و باور به عدم تغییر همسر، منجر به کاهش تعهد زناشویی می‌شود.

بحث و نتیجه‌گیری

نتایج پژوهش نشان داد، صفت بخشندگی، منجر به افزایش تعهد زناشویی و نشخوار فکری و باورهای ارتباطی که عمدتاً منفی هستند، منجر به کاهش تعهد زناشویی می‌شوند. تعهد زناشویی به این معنی است که زوجین تا چه حد برای روابط زناشویی خود ارزش قائلند و چقدر برای حفظ و تداوم ازدواجشان انگیزه دارند. درگیری احساسی، تقسیم کردن افکار و احساسات و وابستگی بین فردی یا تعهد از عوامل موثر بر رضایت زناشویی است. رزن-گاران‌دون و همکاران (۲۰۰۴) در یک بررسی روی ویژگی‌های زوج‌هایی که بیش از ۴۵ سال از ازدواجشان گذشته بود، دریافتند که اکثریت این زوج‌ها به همسر و ازدواجشان متعهد بودند و رضایت زناشویی خویش را به مؤلفه تعهد اسناد می‌دادند و همچنین نتایج پژوهش‌ها نشان داده است که سطوح بالاتر تعهد زناشویی با ابراز عشق بالا، درگیری‌ها و اختلافات زناشویی پایین، بخشنده‌گی بالا، تعارض زناشویی پایین و خیانت پایین در ارتباط است.

در این زمینه می‌توان گفت، انتقام برای جبران رنجش از سوی یک زوج و یا حتی سوءبرداشت اشتباه در روابط زوجین می‌تواند با گرایش به شکست تعهد همراه باشد و در این رابطه بخشش به عنوان فرآیندی تعدیل‌گر، زمینه را برای حل مشکلات زناشویی و کاهش اقدام به شکستن تعهد وارد عمل می‌شود. از طرفی زوجینی که بخشش‌پائینی دارند، در تعاملات بین فردی، به دنبال راه حل نیستند و به شیوه اجتنابی با مشکلات زناشویی برخورد می‌کنند که نتیجه آن قطع ارتباط فعلی و گرایش به یک رابطه جدید است. بنابراین، می‌توان بیان داشت، صفت بخشندگی، نشخوار فکری و باورهای ارتباطی توان پیش‌بینی بالای تعهد زناشویی را دارند. بخشش، مکانیزمی است که می‌تواند ماهیت حلقوی اجتناب یک انتقام را مختل سازد، رویکردی که به موجب آن افراد واکنش منفی طبیعی‌شان به فرد دیگری را فرو می‌نشانند و بطور فزاینده‌ای برانگیخته می‌شوند تا درعوض به شیوه‌های مثبت واکنش نشان دهند.

در تبیین یافته آخر پژوهش می‌توان گفت، براساس نظریه عقلانی-عاطفی-رفتاری، این وقایع و رویدادها نیستند که باعث آشفتگی، پریشانی و یا اضطراب آدمی می‌شوند، بلکه برداشت و باور خود فرد از وقایع و پدیده‌هاست که موجب آشفتگی، پریشانی، اضطراب و همچنین سبب به وجود آمدن مشکلات متعددی در زندگی وی می‌شوند. این مسئله در زندگی زناشویی دارای اهمیت والایی است؛ زیرا این فرایندها با کسی دیگر روی می‌دهند و تأثیر چشمگیری بر یکدیگر می‌گذارند. مطالعات نشان داده است که ارتباط باز، مداوم و روشن، یکی از ویژگی‌های اساسی خانواده‌هایی است که کارکرد سالمی دارند و خانواده‌هایی که اعضای آن ارتباط صحیح با یکدیگر برقرار می‌کنند، بهتر می‌توانند مسائل خود را حل بکنند و رضایت بیشتری از ارتباط خود دارند.

منابع

- امانی، ا (۱۳۹۴). اثر بخشی واقعیت درمانی گروهی بر عزت نفس و تعهد زناشویی زوجین. *دوفصلنامه مشاوره و روان درمانی*. (۲)۵.
- باجلان، ل (۱۳۹۰). تاثیر آموزش بخشش بر تعارضات زناشویی و کیفیت زندگی زنان مراجعه کننده به بهزیستی شهر اراک، پایان نامه کارشناسی ارشد، *دانشگاه آزاد اسلامی واحد اراک*.
- بخارایی، م. (۱۳۸۵). تاثیر مشاوره گروهی با رویکرد واقعیت درمانی بر کاهش تعارضات زناشویی زنان خانه دار منطقه ۵ تهران. *پایان نامه کارشناسی ارشد مشاوره، دانشگاه الزهرا تهران*.
- بهراری، ف. سیف، س (۱۳۸۸). بخشودگی: معرفی یک مدل درمانی در مشاوره ازدواج و خانواده، تازه ها و پژوهش های مشاوره، (۷ و ۸): ۴۹-۶۶.
- بهرامی، م. بابایی، ر. فروهر، آ (۱۳۹۳). نقش ابعاد سلامت معنوی در پیشبینی الگوهای ارتباطی زناشویی معلمان زن مقطع ابتدایی شهر کرج. *فصلنامه تاریخ پزشکی*. (۲۱)۶.
- بهزادپور، س. مطهری، ز. سهرابی، ف (۱۳۹۴). پیش بینی نشخوار فکری بر اساس سازگاری اجتماعی و هیجانی در بیماران مبتلا به وسواس فکری عملی. *نشریه دانش و پژوهش در روانشناسی کاربردی*. (۴)۱۶.
- پورعلی، م. حجامی، م (۱۳۹۳). بررسی رابطه بین افشای مسوولیت اجتماعی و مالکیت نهادی در شرکت های پذیرفته شده در بورس اوراق بهادار تهران " *مجله دانش حسابداری و حسابرسی مدیریت*، ۳ (۱۰): ۱۳۵-۱۵۰.
- تقی یار، ز. پهلوان زاده، ف (۱۳۹۳). بررسی رابطه تعهد زناشویی و سبک های عشق ورزی با صمیمیت زناشوی. *همایش ملی تحکیم بنیان خانواده و نقش زن*.
- عباسی، ح. (۱۳۸۸). بررسی تاثیر آموزش گروهی واقعیت درمانی بر تعهد زناشویی زوجین شهرستان خمینی شهر. پایان نامه کارشناسی ارشد مشاوره ی خانواده، *دانشگاه اصفهان، دانشکده علوم تربیتی و روانشناسی*.
- کاظمی، م (۱۳۸۸). تاثیر آموزش بخشش درمانی بر کنترل خشم در دختران نوجوان تهران، پایان نامه کارشناسی ارشد، *دانشگاه علامه طباطبایی*.
- کریمی، م. غلاوندی، ح. قلعه‌ای، ع. ل (۱۳۹۶). رابطه بین اخلاق حرفه‌ای، رهبری اخلاقی با مسوولیت پذیری اجتماعی در مدارس استان کردستان. *نشریه مدیریت مدرسه*. (۱)۵.
- مجدآرا، ا. مکوندحسینی، ش. قائنی، م. اسبقی، ا (۱۳۹۶). نقش میانجی نشخوار فکری در رابطه بین اضطراب اجتماعی و افسردگی. *فصلنامه پژوهش های نوین روانشناختی*. (۴۷)۱۲.
- محمدزاده، ع. خیری، ع (۱۳۹۶). مقایسه نشخوار فکری افسرده ساز در مبتلایان به اختلالات افسردگی اساسی و وسواسی جبری و افراد بهنجار. *نشریه علوم رفتاری*. (۱)۱۵.
- محمدی، م (۱۳۹۵). مدل ساختاری نقش واسطه‌ای نشخوار فکری در ارتباط بین افسردگی، حل مسئله و فکر خودکشی. *دانشگاه خوارزمی*.
- مومنی، خ. م (۱۳۹۵). براساس تمایز یافتگی خود، همبستگی و انطباق پذیری خانواده، و صمیمیت زناشویی. *دوفصلنامه آسیب شناسی، مشاوره*. (۲)۱.
- نیک رو، م (۱۳۹۱). تاثیر مشاوره گروهی مبتنی بر بخشش بر کاهش فرسودگی زناشویی در زنان مواجه با پیمان شکنی همسر، پایان نامه کارشناسی ارشد، دانشگاه تربیت معلم تهران، *دانشکده روان شناسی و علوم تربیتی*.

Armario, E. M, (2007), Tourismt satisfaction: Am analysis of its antecedents, *Journal of Environmental Economics and Management*. 26. 271- 292.

- Armstrong Thomas, Zald H. David, Olatunji O. Bunmi. (2011). Attentional control in OCD and GAD: Specificity and associations with corecognitive symptoms. *Behaviour Research and Therapy*. 1-7
- Beck, S. I (2005). *Effect forgiveness group intervention for aggressive victims*.unpublished Doctoral Dissertation ,capella university.
- Brannan, D., Davis, A., & Biswas- Diener, R. (2016). *The Science of Forgiveness: Examining the Influence of Forgiveness on Mental Health*. Reference Module in Neuroscience and Bio behavioral Psychology, from Encyclopedia of Mental Health (Second Edition), 2016: 253-۲۵۶.
- Clore, G. L. (2016). "Belief and Feeling: Evidence for an Accessibility Model of Emotional Self Report". *Psychological bulletin*. 128:934-960.
- Cabeza, T., Epel, E. S., & Robles, T. F. (2017).Sexual intimacy in couples is associated with longer telomere length. *Psychoneuroendocrinology*, 81: 46-51.
- De Jong-Meyer R, Beck B, Ride R.(2009). Relationships between rumination worry intolerance of uncertainty and Meta cognitive beliefs. *Personal Individ Differ*. 2009; 46: 547-۵۴۹
- Enright R. D. (2002) . Forgiveness is a choice : A step by step process for resolving anger and restoring hope . Washington D. C : American Psychological Association .
- Enright . R.(2011).Psychological Science of Forgiveness: Implications for Psychotherapy and Education, Presented at the Conference, Neuroscience and Moral Action:Neurological Conditions of Affectivity, Decisions, and Virtue Pontificia Universita della Santa Croce Rome, Italy.
- Fisher, C. D. (2000). Mood and emotions while working: Missing pieces of job satisfaction?. *Journal of Organizational Behavior*, 21(2), 1-38.
- Fox, A., & Thomas, T. (2008). Impact of religious affiliation and religiosity on forgiveness. *Australian Psychologist*, 43, 175-185.
- Gottman, J. M., & Silver, N. (2000). *The seven principles for making marriage work*. New York: Three Rivers Press.
- Heller, D., Watson, D., & Hies, R. (2004). The role of person versus situation in life satisfaction: A critical examination. *Psychological Bulletin*, 130(4), 574-600.
- Holman, T. B. (2002). *Premarital prediction of marital quality or break Research, theory, and practice*. New York: Kluwer Academic/Plenum.
- Holman, T. B (2005). Hostile, volatile, avoiding, and validating couple conflict types: An investigation of Gottman's couple conflict types. *Personal Relationships*, 10(2), 267-2۸۲.
- Hooper, D., Coughlan, J., & Mullen, M. R. (2008). Structural Equation Modelling: Guidelines for Determining Model Fit. *The Electronic Journal of Business Research Methods*, 6, 53-6۰.
- Kaufman, G. (2000). Do Gender Role Attitudes Matter?: Family Formation and Dissolution among Traditional and Egalitarian Men and Women. *Journal of Family Issues*, 21(1), 128-۱۴۴.
- Louden,G.M.(2008).Agroup forgiveness intervention for adult maleleaa individuals social connectedness.Unpublished Doctoral Dissertation,Texas at sanAntonio University.
- McDaniel, B., Drouin, M., Cravens, J (2017). Do You Have Anything to Hide? Infidelity-Related Behaviors on Social Media Sites and Marital Satisfaction. Computers in Human Behavior. (66):88-95